



WEATHER DATA TRADING PLATFORM

WEATHER TREE

WTTR

CONTENTS

1. 배경 및 필요성	3
1-1. 기상관측이란	
1-2. 기상관측의 필요성	
1-3. 기상관측의 현 상황	
2. 기상정보산업 개요	5
2-1. 기상정보 서비스의 확대	
3. WEATHER TREE 코인	7
4. WEATHER TREE 사업모델	8
4-1. 기상관측의 새로운 패러다임	
4-2. WEATHER TREE 생태계	
5. WEATHER TREE 분배	12
5-1. 분배 및 자금 사용 계획	
6. ROAD MAP of WEATHER TREE	15
7. 면책조항	16

01 배경 및 필요성

1-1. 기상관측이란?

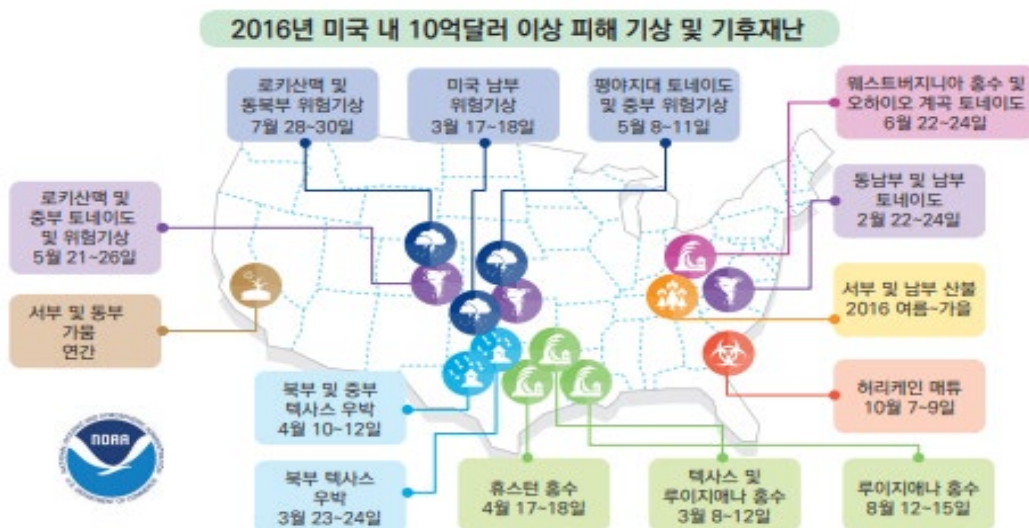
기상 관측은 인공위성, 기상레이더, 지상 관측소 등 다양한 방법을 통해 매일 실시간으로 이루어집니다. 백엽상으로 알려져 있는 지상 관측, 풍선에 관측장비를 달아서 띄우는 라디오존데(Radio Sonde) 관측, 레이더와 인공위성을 이용한 원격 관측 등 다양한 방법으로 이루어져 있습니다.

지상 관측소는 일반적으로 '기온', '기압', '풍향 및 풍속' 그리고 '강수'등을 관측합니다. 여기서 '기압'은 일기예보에 가장 기본적인 정보를 제공하며, 중위도에서 일기예보는 저기압과 고기압의 위치를 파악하는 것에서 시작합니다. 지상 관측은 상대적으로 쉬워 보이지만 관측소의 설치 및 운영은 그렇게 평이하지 않습니다.

정규 관측소는 특정한 조건(예를 들어 도로에서 떨어진 지점)을 갖춘 지역에만 설치 가 가능하며, 장비 또한 고가입니다. 무엇보다 자료의 신뢰도를 확보하기 위해 기상 전문가의 검증이 필수적입니다.

1-2. 기상관측의 필요성

현재 기상재해로 인해 전 세계적으로 과거 20년(1995-2015)간 기상재해로 약 60만 6,000명이 사망했으며, 이로 인한 경제적 피해는 연간 USD 250-300billion로 추정됩니다. (National Weather Service Enterprise Analysis Report)



1-3. 기상관측의 현 상황

고가의 장비와 전문가의 필요성으로 인해 기상 관측은 기상청과 같은 공공부문에서 일반적으로 수행됩니다. 그러나 국가별로 관측망의 시공간 분포는 큰 차이를 보이고 있습니다. 중앙아시아, 남아메리카, 아프리카 등 일부 국가에서는 정규 관측망 조차도 충분히 갖춰져 있지 않는 상황입니다. 관측망이 이미 구성된 지역에서도 관측소의 위치가 균질 하지 않다는 문제가 있습니다. 일례로 중국 기상청은 약 700여 개의 지상 관측소를 운영하고 있지만 티벳과 북중국 등 일부 지역에서는 관측소 개수가 현저히 적은 상황입니다.

정규 관측망이 잘 구성된 지역이라도 일기예보의 정확도를 높이려면 고해상도 관측이 필수적입니다. 공공 부문에서 수행되는 정규 관측은 보통 수십에서 수백 km 규모의 일기예보에 최적화 되어있으며, 무엇보다 지정된 시간과 장소에서만 관측이 이뤄집니다.

반면 전세계 주요기관(예를 들어 유럽중기 예측센터)들은 일기예보에 사용되는 수치모델의 공간해상도를 10km 내외로 향상시키고 있으며, 이를 기반으로 시간 별 예측 정보를 제공하고 있습니다. 이와 같은 고해상도 일기예보를 실현하려면 정규 관측 이외에 고해상도 관측을 별도로 수행해야 합니다. 고해상도 관측은 특히 도시 규모의 날씨 및 미세먼지 모니터링에 필수적인 요소입니다. 도시는 다양한 건축물과 복잡한 건물 분포 때문에 불과 수 km 떨어진 곳에서도 매우 다른 기상 현상이 발생하기도 합니다. 일례로 도시 열 섬 현상은 도심내 건물 분포에 따라 매우 다르게 나타납니다.

또한 대기 오염물질의 분포 또한 공기의 흐름에 따라 매우 복잡한 양상을 보입니다. 급격한 도시화를 고려할 때, 도시 규모급 상세 기상정보의 필요성은 날로 증가하고 있습니다. 이를 해소하기 위해 고해상도 도시 기상 관측이 일부 수행되고 있지만 막대한 비용으로 인해 인구가 밀집된 메가 시티(mega city)에서만 시도되고 있는 것이 현실입니다.

02 기상정보산업의 개요

공공 서비스의 일부로 국가가 독점하던 기상정보시장은 민간 영역에서 새로운 가치를 창출하면서 그 규모가 빠르게 증가하고 있습니다. 미국 국내 총생산 중 날씨에 영향을 받는 부분의 화폐 추정가치는 1334조원에 이르고, 이를 토대로 추정된 기상 자료의 화폐 가치는 약 20조원 규모입니다.(NWS Enterprise Analysis Report 2017).

2015년 전체 기상 시장의 매출 규모는 4조~5조원이며, 특히 기상정보서비스 시장의 매출 규모는 약 2.5조원으로 추정된다(AMS 2012, State of the Weather and Climate Enterprise).

미국 기상청(National Weather Service)의 1년 예산은 1조원 수준이고, 현대적 수준의 기상 관측이 이루어지는 국가들의 기상 관련 예산의 합계액은 수 십조원에 이를 것으로 추정된다. 최근 기상정보업체의 인수 합병 사례에서 추론하면 민간 영역 기상정보업체의 기업 가치 합계는 9조원 이상으로 추산되며 매년 10~15%씩 성장할 것으로 예상됩니다. (University Corporation for Atmospheric Research)

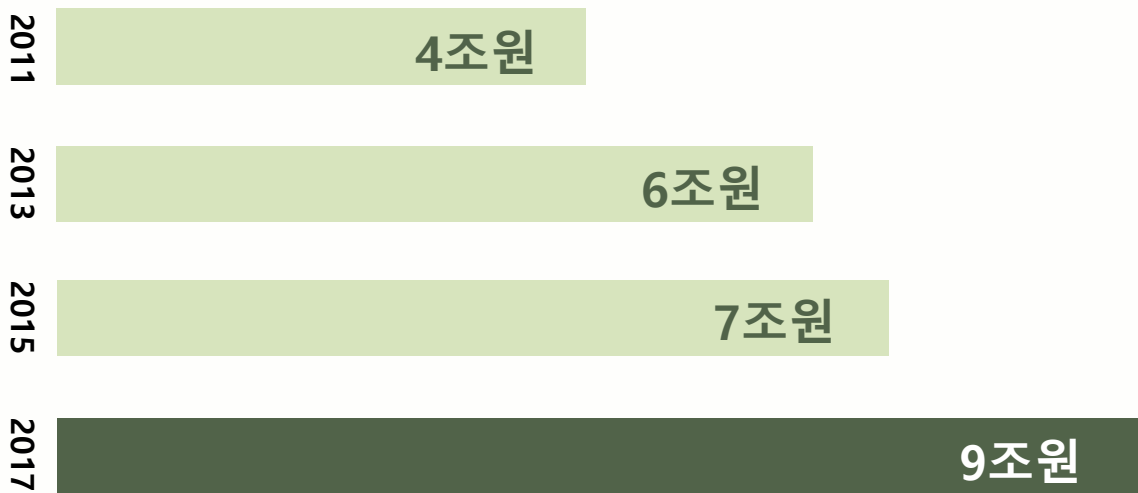
2-1. 기상정보 서비스의 확대

최근 IBM과 Monsanto의 기상정보업체 인수합병 사례는 기상정보의 성장 잠재력을 명확하게 보여줍니다. IBM은 기상정보서비스 회사인 The Weather Company를 2016년에 2조원의 기업가치로 인수했으며, 이는 IBM의 글로벌 클라우드를 The Weather Company의 기상데이터 플랫폼과 결합하여 기업 고객들에게 날씨 변수가 포함된 빅데이터 서비스를 제공하기 위함이었습니다.

거대 농산물 기업인 Monsanto는 2013년 Climate Corporation을 9,300억원의 기업가치로 인수하였는데, 기상, 수문, 기후 정보를 기타 농업 정보와 융합하고 이를 통해 잠재적 가치를 창출을 위해서였습니다. 광범위한 산업 분야에서 기상데이터가 혁신적 가치를 창출하고 있으며, 경영 의사결정에 있어 중요한 변수가 되고 있는 상황에서 기상데이터는 경영데이터들과 결합되어 경영 의사결정을 하는데 있어 핵심적인 역할을 하고 있습니다.

02 기상정보산업의 개요

또한 민간 기상기업의 기상 관련 의사결정 지원 역량이 증대하면서 공공안전 분야 또한 발전할 것이며, 더 많은 기상기업이 1차 기상관측자료, 운영자료, 스마트 기기, 머신 러닝, 애널리틱스 등 기술을 활용하여 관련 기관에 맞춤형 기상예보 및 의사결정 지원 서비스를 제공할 것으로 예상됩니다.

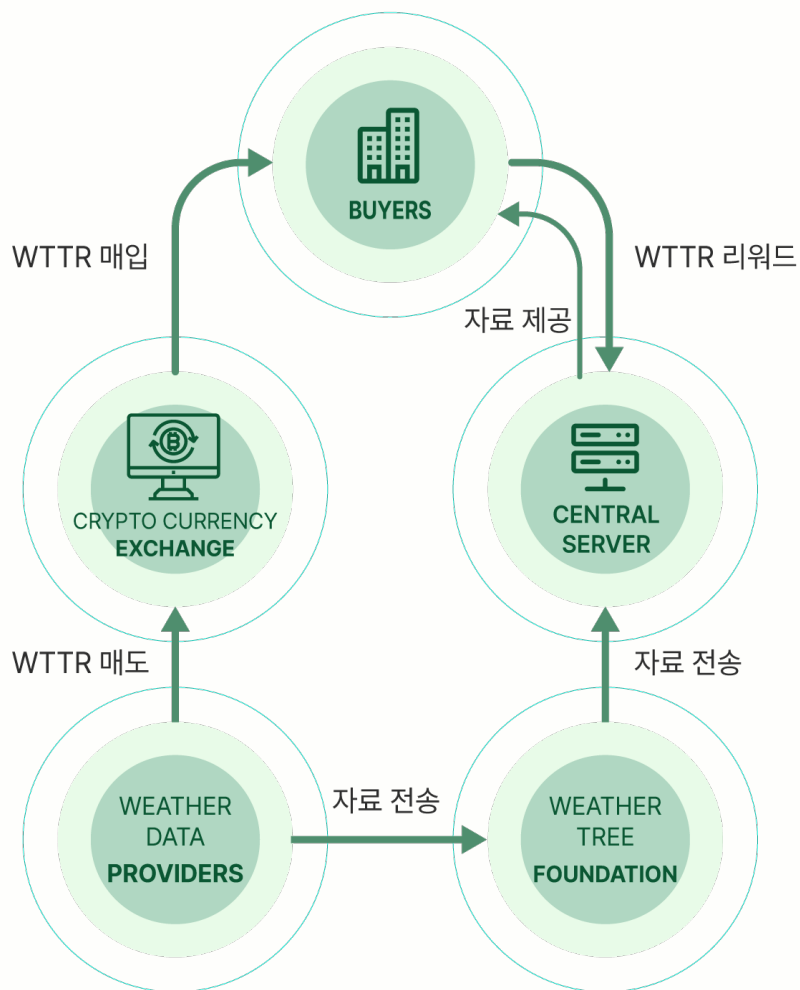


미국 민간 기상정보 사업자의 총기업가치 추정 (2012년도 기준)

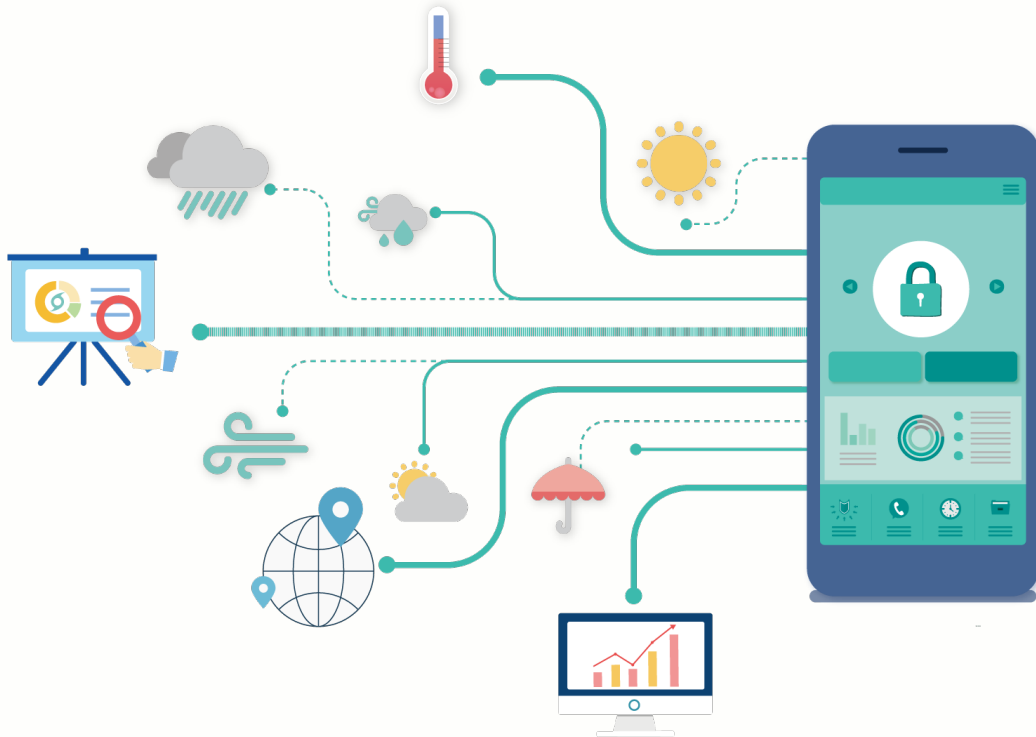
03 WEATHER TREE 코인

WEATHER TREE 은 전세계 누구나 손쉽게 기상데이터를 생산하고 누구나 합리적인 가격에 구매할 수 있습니다. 전세계 곳곳에서 실시간으로 관측이 이루어지고, 이 자료는 국가 기관의 인증없이 실시간으로 공개됩니다.

공개된 자료는 빅데이터 기술을 통해 체계적으로 관리되고, 블록체인을 통해 투명하게 거래됩니다. 또한 WEATHER TREE FOUNDATION에서는 자료의 수집 및 검증, 그리고 거래의 표준을 제공합니다. 대규모 설비 투자가 필요한 국가 단위 및 산업 단위의 기상 관측과 달리, 클라우드소싱 형식의 기상 관측은 언제 어디서든 간편하게 수행할 수 있습니다.



04 WEATHER TREE 사업모델



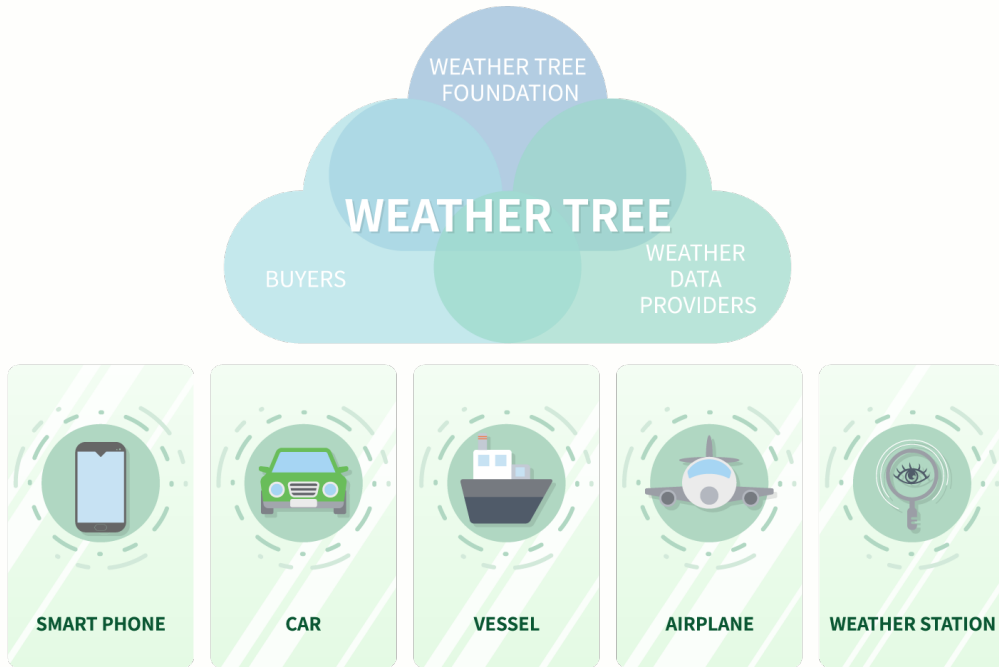
4-1. 기상관측의 새로운 패러다임

IBM이 2조원의 기업가치를 지불하고 M&A한 The WeatherCompany는 전세계에 20만개 관측 지점을 확보하고 있습니다. 20만개의 관측 지점에서 제공되는 관측 자료가 수 조원에 이르는 기상정보 시장의 출발점이 되고 있는 상황입니다.

WEATHER TREE이 구현하고자 하는 클라우드소싱 기반의 기상 관측 모델은 전세계에 존재하는 수십억개의 스마트폰, 수 십 억대의 자동차, 2만대의 비행기, 5만대의 선박, 그리고 다양한 소규모 Weather Station을 관측자로 참여할 수 있을 것입니다.

다양한 개인 및 기업 관측자들은 손쉽게 이용할 수 있는 장비를 이용하여 기상데이터를 수집하고 코인 플랫폼에 제공할 것입니다. 이렇게 수집된 관측 자료는 빅데이터 기술을 통해 검증되고 관리되며, 이 정보를 필요로 하는 다양한 개인 및 민간 기업체, 그리고 공공 부문에 실시간으로 판매될 예정입니다.

이때 발생하는 모든 리워드와 거래는 블록체인기술을 통해 투명하게 이루어집니다.



4-2. WEATHR TREE 생태계

WEATHER TREE의 생태계는 실시간 기상 관측 자료를 제공하는 '관측자(Weather Data Providers)'와 자료를 구매하는 '소비자(Buyers)' 그리고 관측 자료의 품질을 검증하고 거래 중계자 역할을 하는 'WEATHER TREE FOUNDATION'으로 구성됩니다.

관측자는 자료를 실시간으로 'WEATHER TREE FOUNDATION'에 전송하고, 이 자료는 빅데이터 기술을 통해 품질이 검증되고 데이터베이스화 됩니다. 관측 자료의 품질이 검증될 때마다 관측자에 대한 리워드가 코인으로 이루어지며, 소비자는 이 자료를 코인으로 구입할 수 있을 것 입니다. 불특정 다수가 각기 다른 장비로 관측한 자료는 검증이 필수적입니다. 그러므로 모든 검증은 'WEATHER TREE FOUNDATION'에서 이뤄지며 자료의 관리와 거래도 'WEATHER TREE FOUNDATION'을 통해 이뤄집니다.

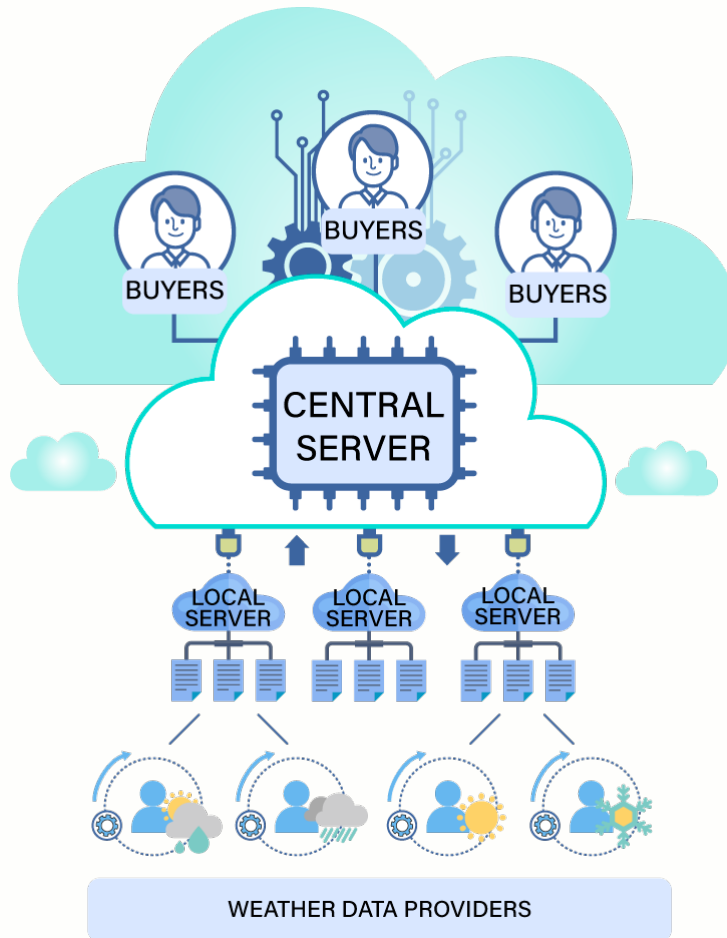
이는 탈중앙화를 목표로 하는 일반적인 블록체인과 다른 점이지만 기상데이터의 품질을 보증하기 위한 최소한의 조치입니다. 기상데이터는 그 특성상 전문가가 아닌 일반인이 검증하는 것이 매우 어렵기 때문입니다.

관측자 (Weather Data Providers)

개인 및 기업은 다양한 기기(스마트 폰, 자동차, 개인 관측소, 선박, 항공기 등)를 이용해 기상 관측을 수행하고 관측 자료를 실시간으로 공유하는 생산자 역할을 합니다. 이 때 관측은 의식적/무의식적으로 이뤄집니다. 일례로 스마트폰에 설치된 WEATHER TREE app은 30분 간격으로 기압을 자동 측정해 WEATHER TREE FOUNDATION에 전송할 수 있으며, 또한 수직 상공의 구름 사진은 관측자가 직접 찍어서 전송할 수 있습니다. 또한 기업의 참여가 필요한 선박 및 항공기 관측은 이미 통신망이 구축되어 있어 통신망에 WEATHER TREE을 포함시킴으로써 고 부가가치 자료를 WEATHER TREE FOUNDATION에 제공할 수 있게 할 예정입니다.

소비자 (Buyers)

기상 정보 사업자는 WEATHER TREE의 고해상도 관측 자료를 가공해 도시 및 도로 기상 정보를 실시간으로 제공할 수 있습니다. 예를 들어 불특정 다수의 자동차에서 관측된 기상자료는 자동차(자율주행 자동차 포함)의 네비게이션 시스템에 직접적으로 활용될 수 있습니다. WEATHER TREE의 자료에 인공지능 기술(IBM Watson 혹은 Google 딥러닝 알고리즘)을 접목시킨다면 초 단기 국지 예보 또한 가능하게 됩니다. WEATHER TREE의 실시간 관측 WEATHER TREE의 자료를 활용할 수 있습니다. 자료는 스마트시티를 구현하는데도 직접적으로 활용될 수 있습니다. 실시간 기상 자료는 항공 및 해운관련 업계에도 활용도가 높으며, 항공사는 공항 주변의 날씨와 비행고도의 항공 난류를 실시간으로 감시하는데 WEATHER TREE 의 자료를 활용 할 수 있습니다. 대형 선박의 항로를 추천하는 회사 또한 전세계 해양 기상 실황을 모니터링하고 예측을 하는데 WEATHER TREE의 자료를 이용할 수 있게 될 것입니다.



WEATHER TREE FOUNDATION

WEATHER TREE FOUNDATION은 다양한 역할을 수행합니다. 실시간 관측 자료를 검증하고 이를 데이터베이스화 하며, 검증 결과를 토대로 관측 정보의 정확도를 블록체인화 할 것입니다. 또한 성공한 관측에 대한 리워드(코인 지급)를 집행하고, 소비자와 관측자를 연결하는 역할을 수행하게 됩니다. WEATHER TREE FOUNDATION 은 로컬 서버(Local Server)와 중앙 서버(Central Server)를 운영할 것입니다. 로컬 서버는 원시 자료의 저장소이자 중앙 서버에서 이뤄지는 품질 검증을 위한 임시저장소 역할을 수행하며, 중앙 서버는 로컬 서버의 자료를 검증, 관리, 분배하는 역할을 맡습니다. 중앙 서버의 가장 중요한 역할은 개별 관측 자료의 품질 검증이라고 할 수 있습니다. 각 변수별 실시간 품질 검증은 다음과 같은 3단계 과정을 통해 이뤄집니다. 1차적으로 지역별 기후 값을 참조하고 2차적으로 동시 관측을 수행한 주변 관측 자료와 비교를 통해 검증이 이뤄지며, 최종적으로 머신 러닝(Machine Learning) 알고리즘을 적용해 자료의 신뢰도를 확보합니다. 머신러닝은 관측 자료뿐만 아니라 다양한 수치모델 자료를 활용하여 이루어집니다. 최종적으로 검증된 자료는 빅데이터 기술을 이용해 중앙 서버에서 관리되어 제공할 것입니다.

05 분배

WEATHER TREE 은 “투명한 관측 자료 관리”, “손쉬운 자료 판매”, “신속한 리워드”을 위해 블록체인의 기술을 활용합니다.

블록체인에 기반한 코인을 생성하여 지급하므로 그 내역을 누구나 조회할 수 있으며 변조는 불가능합니다.

구매자는 전세계 어디에서든 WEATHER TREE을 지불함으로써 관측 자료를 구입할 수 있습니다.

WEATHER TREE을 이용함으로써 기존 결제 수단에서 발생할 수 있는 환율 및 송금 문제가 발생하지 않는 점이 있습니다. 또한 모든 거래 내역은 블록체인에 기록되어 투명하게 관리되며, 이 과정에서 별도의 계약이나 중개인은 필요 없습니다.



5-1. 분배 및 자금 사용 계획

Coin Name : WEATHER TREE

Sim Bol : WTTR

Total Supply : 300,000,000

- 초기 투자자 (Early Investor) 10%

초기에 많은 사용자들의 참여도와 관심도를 높일 수단으로 초기 구매자들에 한하여 인센티브를 제공합니다. 이 투자는 WEATHER TREE FOUNDATION의 발전에 기여될 것이며, 코인의 구매 수량 구간에 따라 코인을 추가 지급합니다.

- 어드바이저 & 팀 (Advisor & Team) 10%

WEATHER TREE에 기여한 설립자와 팀원들에게 총 발행량 중 10%를 배정합니다. 코인은 기여도에 따라 배분되며 배분된 코인은 수령일 기준으로부터 12개월 후 50% 24개월 후 나머지 50%의 락업이 해제됩니다.

- 마케팅 (Marketing) 10%

WEATHER TREE FOUNDATION의 기상정보서비스사업을 영위하기 위한 시스템 구축과 관측자 저변 확대를 위해 총 발행량의 10%를 마케팅에 배정됩니다.

- 코인 세일 (Coin Sale) 15%

락업 (Lock-up) 기간을 적용하여 판매될 예정입니다.

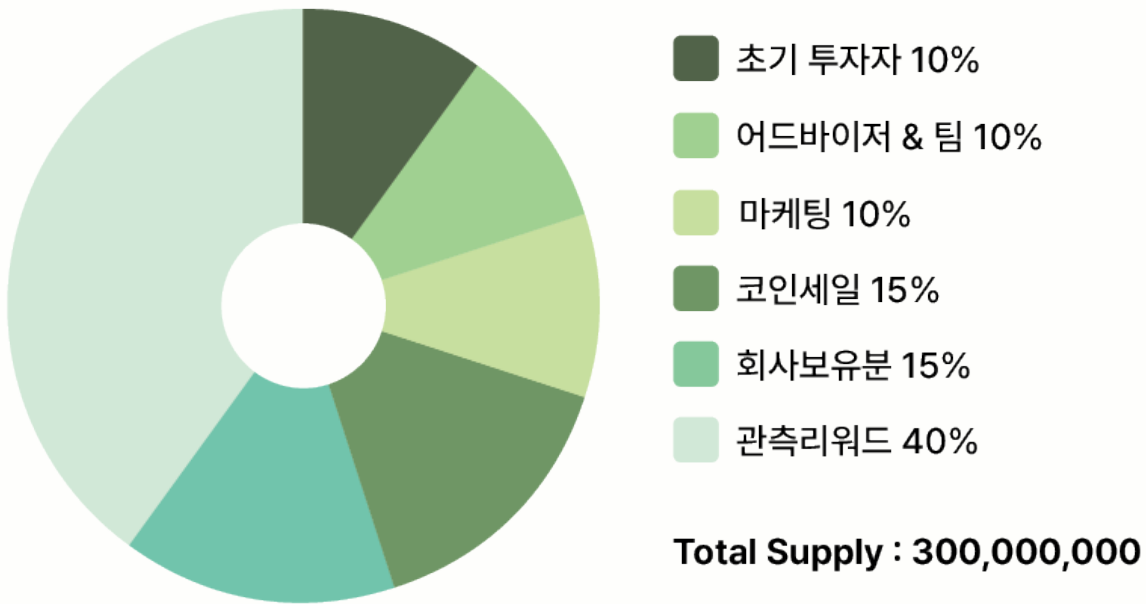
- 회사 보유분 (Reserves) 15%

총 발행량의 15%는 회사 보유분입니다. 총 발행량의 15%는 회사보유분이 유지되도록 관리할 예정입니다.

- 관측 리워드 (Observation Rewards) 40%

총 발행량의 40%는 WEATHER TREE 의 관측 리워드에 배분됩니다. 이는 다양한 관측자가 기상 관측을 수행함으로써 지급받는 리워드입니다.

발행개수		300,000,000
초기 투자자	10%	30,000,000
어드바이저 & 팀	10%	30,000,000
마케팅	10%	30,000,000
코인세일	15%	45,000,000
회사보유분	15%	45,000,000
관측 리워드	40%	120,000,000
총합		100%
		300,000,000



코인구매숫자	초기 사업 안정화 인센티브
1~9,999	10%
10,000~30,000	20%

2021

Q3

WEATHER TREE
재단 설립

Q4

Whitepaper
Ver 1.0
완료

2022

Q1

WEATHER TREE
FOUNDATION
개발 시작

Q2

WEATHER TREE
Wallet
개발 시작

Q3

WEATHER TREE
Wallet
서비스 시작

Q4

글로벌 기후 행동기금
컨퍼런스 참여,
WEATHER TREE
글로벌 거래소 상장

2023

Q1

WEATHER TREE
FOUNDATION Ver1
개발

Q2

WEATHER TREE
APP 개발

Q3

NEW Road Map
발표

Q4

WEATHER TREE
관측망 확대

07 면책조항

WEAHTER TREE Inc.의 구성원과 관련자들은 프로젝트의 성공을 위해 최선을 다할 것입니다. 하지만 로드맵에 제시한 개발 일정을 준수하고 서비스를 개시하더라도, 대중의 관심 부족 또는 외부 환경의 변화로 프로젝트가 기대만큼 성공을 거두지 못할 수 있습니다. 그러므로 WEATHER TREE에 투자하는 개인 및 법인은 본 프로젝트가 중대한 투자 위험을 내포하고 있음을 유의하고, 이를 감당할 수 없다면 WEATHER TREE 투자에 참여하면 안됩니다.

1. 본 백서의 목적은 WEATHER TREE Inc.가 준비 중인 WEATHER TREE에 대한 요약된 정보와 소개를 다루는 것에 있습니다. 따라서 백서에 쓰여진 내용을 바탕으로 본인이 특정 의사결정을 하는 경우에 대한 책임을 WEATHER TREE Inc.은 어떠한 부분에서도 책임지지 않습니다. 즉 본 문서는 투자 권유를 위해 쓰인 문서가 아니라 WEATHER TREE Inc.비전을 공유하기 위한 문서임을 공지합니다. 이 백서에 관련하여 어떠한 사항도 정확성의 진술 및 보장이 없으며 그에 대한 법적 책임을 WEATHER TREE Inc.은 부담하지 않습니다.

2. 본 백서 상 모든 정보나 분석 내용은 투자결정의 근거가 될 수 없으며, 어떠한 투자 제안이나 조언도 아님을 알려드립니다. 본 백서 상의 미래 계획적인 성격을 띄는 어떠한 내용이나 데이터는 어떠한 이유에서든 바뀔 수 있으며, 정확하지 않을 수 있고 그 내용에 관한 어떠한 보장이나 약속도 없음을 알려드립니다.

3. 이사, 에이전트, 직원, 계약자, 판매 파트너를 포함한 WEATHER TREE Inc.는 다음과 같이 본 문서에 포함된 정보에 따라 발생할 수 있는 직접적 또는 간접적으로 발생하는 모든 종류의 손해를 책임지지 않습니다.

- (1) 해당 백서에 따른 계약 내용의 정확성 및 완전성
- (2) 백서의 오류 또는 누락
- (3) 확인되지 않은 원인으로 인한 백서 열람 불가능

4. WEATHER TREE Inc.는 본 문서에 포함된 정보를 이용하여 한 의사 결정 행위에 따라 발생할 수 있는 다음 사항 들에 대하여 전적으로 책임을 지지 않습니다.

- (1) 이익, 수익, 부채 및 기타 모든 형태의 금전적 손해
- (2) 사업 거래, 사업 활동, 영업 이익 관련 활동 중에 발생한 수입, 매출, 자본 감소, 채무 기타 손실
- (3) 데이터 손실 또는 손상
- (4) 부수적 또는 특수 손해
- (5) 낭비되거나 손실된 관리 시간
- (6) 간접적이거나 필연적인 손해

- 5.** WEATHER TREE Inc.는 진행중인 WEATHER TREE의 내용이나 시장의 변화, 기술 발전 그리고 ICO나 코인 규제에 따라 사전통보 없이 본 백서의 내용은 변경할 수 있는 권한을 갖습니다. 그러나 WEATHER TREE Inc.는 차후에 본 백서에 명시된 사건, 'WEATHER TREE FOUNDATION', 향후 계획, 추정치의 변화나 오차범위 안의 변경 사항 등에 대해 독자들에게 통보하거나 보고 할 의무가 없음을 알려 드립니다.
- 6.** 본 백서 상 법, 세무, 규제, 금융, 회계와 같은 분야에 대한 정보들은 조언이 아님을 알려드립니다. WEATHER TREE의 구입은 구매자들에게 WEATHER TREE의 구매를 위해 지불한 물질적 자산을 포함해 물질적인 손실을 가져올 수 있습니다. WEATHER TREE구입에 앞서, 구매자들은 세무, 규제, 금융, 법률 등의 전문가들에게 잠재적 위험부담, 수익 및 WEATHER TREE거래가 초래할 수 있는 결과들에 대해서 상담할 것을 권합니다.
- 7.** 자신의 법적 관할권 내에서 WEATHER TREE의 인수와 처분 등에 관하여 발생할 수 있는 소득세 등 기타 과제 처분 및 해외 환전에 대한 법적 가능 여부를 판단하는 것은 전적으로 WEATHER TREE 구매자의 몫입니다.
- 8.** 백서의 출판·배포가 금지된 나라에서 본 백서의 출판·배포를 금합니다. 본 백서에 있는 정보들은 어떠한 규제 기관의 검증이나 인가도 받지 않았으며, 법에 저촉되는 어떠한 행위도 WEATHER TREE Inc.에 효력이 없습니다. 본 백서의 출판·배포가 그 발행된 나라의 규제 사항을 모두 준수하였다는 것을 보장하지 않습니다.
- 9.** WEATHER TREE에 대한 공식 자료는 본 백서이며 한국어로 작성되었습니다. 본 백서는 다른 언어로 번역될 수 있으며 예비 구매자 및 기존 구매자 등과 구두 혹은 서면 의사 소통을 하는데 사용될 수 있으며 이 과정에서 일부 정보가 곡해되거나 잘못 해석되거나 손실될 수 있습니다. 따라서 이러한 대체적인 의사소통의 정확도를 보장할 수 없음을 숙지하시기 바랍니다. 그러한 부정확한 의사소통 발생 시 한국어로 작성된 본 공식 백서의 정보가 우선합니다.
- 10.** 모든 백서 내용은 저작권의 보호를 받습니다. 개인적 용도 또는 기타 소유권 고지 사항이 있는 경우에만 백서의 개별 섹션을 다운로드하거나 인쇄할 수 있습니다. WEATHER TREE Inc.의 사전 서면 허가 없이는 본 백서를 전체적으로 또는 부분적으로 복제하거나 전자적 수단 또는 기타 방식으로 복제하거나, 공공 또는 상업적 목적으로 수정, 링크, 사용할 수 없습니다.

WEATHER TREE Inc.은 구매자들에게 WEATHER TREE 구매대금 상당의 손실을 볼 수 있다는 위험을 포함하여 여러가지 종류의 위험을 고지하고 있습니다. 아래에 쓰여진 위험 부담이나 비 확실성에 관한 정보의 정확성은 담보되지 않습니다. 구매자들은 WEATHER TREE의 매매 및 보유로서 명백하게 WEATHER TREE의 어떠한 형태의 보증도 없는 현재 상태 그대로의 위험 부담을 인지하고 구매한다는 것에 동의한 것으로 간주됩니다.

1. 블록체인 리스크: 블록체인 시스템 혼잡으로 거래가 늦게 처리되거나 거래가 무효화될 수 있습니다. 특히 WEATHER TREE의 발행과 분배를 담당하는 스마트 계약은 이더리움 블록체인이라는 기술에 기초하고 있습니다. 이더리움 프로토콜은 약점과 취약성을 가지고 있을 수 있으며 WEATHER TREE 이 손실되는 버그를 포함해 각종 버그가 발생할 수 있습니다. 또 이러한 이더리움 블록체인의 문제로 WEATHER TREE Inc. 및 WEATHER TREE 구매자에게 물질적 피해가 발생할 수 있습니다.

2. 개인정보 리스크: 사용자의 개인정보는 WEATHER TREE 구매자의 전자 지갑에 있는 WEATHER TREE의 분배와 통제를 위하여 필요 합니다. 따라서, 개인정보가 유출될 경우 구매자의 전자 지갑에 있는 WEATHER TREE 이 유출될 수 있습니다. 더욱이, 구매자의 개인정보 유출로 인해 제3자가 구매자의 전자 지갑을 열람하여 WEATHER TREE을 훔쳐갈 수도 있습니다.

3. 보안 리스크: 다른 모든 암호 화폐와 마찬가지로 이더리움은 '이중 지불 공격' 혹은 '51% 공격'과 같은 마이닝 공격에 취약합니다. 해커들 혹은 다른 악의적인 의도가 있는 집단들이 위와 같은 공격 방법으로 WEATHER TREE Inc.또는 WEATHER TREE을 공격할 수 있으며, 이러한 블록체인 공격이 성공할 경우 WEATHER TREE 거래와 WEATHER TREE에 큰 타격을 줄 수 있습니다.

4. 전자지갑 호환성 리스크: WEATHER TREE을 구입하거나 저장하기 위해서 WEATHER TREE 과 기술적 호환이 되는 전자 지갑을 사용해야 합니다. 만약 다른 지갑을 사용하신다면 구입하신 WEATHER TREE을 접속하여 보시지 못하실 수 있습니다.

5. 불가항력 리스크: WEATHER TREE 은 아직 개발 중에 있으며 WEATHER TREE Inc.는 WEATHER TREE을 백서에 쓰인 내용 그 대로 개발 및 유지하도록 노력할 것이나 그 세부사항에서 법률, 디자인, 기술, 행정상 규제 등 여러가지의 이유에 서 변화가 생길 수 있습니다.

WEATHER TREE Inc.은 규제 프레임이나 요구되는 허가 및 라이선스 및 과세 정책의 변화 WEATHER TREE Inc.이나 WEATHER TREE에 불리한 영향을 끼치는 플랫폼 또는 오픈소스의 등장, 시장의 관심 부족 및 기타 이와 유사한 사태가 발생하는 등 불가항력적인 요인으로 인하여 WEATHER TREE의 가치 하락이나 손실 및 유동성에 손해가 발생할 경우, 그로 인한 배상책임이 모두 면제됩니다.